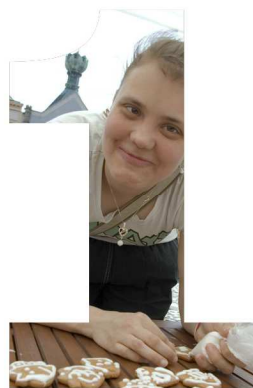


VÝROČNÍ ZPRÁVA



12 + 1 měsíc v životě Diakonie ČCE v Litoměřicích



Diakonie 
Českobratrské církve evangelické
Středisko v Litoměřicích

Vize

Vizí Diakonie ČCE - Střediska v Litoměřicích je vyrovnat šance lidí se specifickými potřebami na běžný život ve společnosti.

Poslání

Posláním Diakonie ČCE – Střediska v Litoměřicích je podporovat lidi se znevýhodněním, aby poznali svoje možnosti, naplňovali svoje cíle a našli šanci uplatnit se v běžném životě.

Cíl

Cílem Diakonie ČCE – Střediska v Litoměřicích je umožnit lidem se zdravotním postižením nebo sociálním znevýhodněním pracovní a společenské uplatnění, které posiluje jejich soběstačnost.

VEDENÍ A SPRÁVA STŘEDISKA



Dozorčí rada

Dozorčí rada pracovala v r. 2012 ve složení: předseda Ing. Jaromír Křivohlavý, místopředseda Mgr. Ivan Daneš do poloviny roku, poté Jan Murňák, členové Eva Radimská, Jaromír Hájek a Jan Neužil, dipl. um.; za odbornou veřejnost MUDr. Marie Štětinová, MUDr. Sylvie Kubcová a tereziňská starostka Růžena Čechová; za klienty Jana Kellnerová, Dobromila Svatopolská a za zaměstnance Ing. Tomáš Derfl. Dozorčí rada se sešla v průběhu roku 5x.

Správní rada

Statutární zástupci Střediska pracovali v r. 2012 ve složení: Irena Opočenská – předsedkyně správní rady a Eva Cimburová a Mgr. Zdeněk Bárta jako členové. Správní rada se sešla ke svým samostatným jednáním celkem 7x.

SLOVO ÚVODEN

Milí přátelé a čtenáři,

tato výroční zpráva vychází v době, kdy se naše středisko Diakonie opět utkalo s následky povodní. Stejně jako v roce 2002 jsme s dobrovolníky pomáhali zaplaveným spoluobčanům při odstraňování škod na levém břehu Labe. Tentokrát však v nové roli. Po povodni 2002 totiž ústředí Diakonie obdrželo od německé Diakonie finance na vybudování nového sociálního pracoviště v Terezíně. Byly zakoupeny a opraveny tři vodou poničené domy v centru Terezína. V nich jsme pak začali provozovat novou činnost. Když se nyní na Labi začínala zvedat voda, s napětím jsme očekávali, kam až vystoupá. Díky vedení radnice se však Terezín letos stal vodní pevností. Josef II. by měl jistě radost, voda sem nepronikla. K pomoci při odstraňování škod po povodni nás pak vedly hned dva důvody: vděčnost za ony nové domy i vděk za zachování majetku. Vodou nedotčené domy se v průběhu 16 dní staly zázemím více než 80 dobrovolníků.

Letošní povodňová pomoc měla ještě jeden nezapomenutelný rozměr. O zázemí dobrovolníků, jejich stravování a čistý prostor se starali naši kolegové s mentálním postižením. Ze Slezské Diakonie a Církve bratrské zase přijeli pomáhat obyvatelé azylových domovů. Díky obětavému pracovnímu nasazení pomohli odbourat leckteré hluboko zakořeněné předsudky. Společné dílo a přátelství provázely značně nesourodou skupinu lidí – muže, ženy, mladší, starší, zdravé, postižené i sociálně slabé. Sociální pracovník, dobrovolník z ČEZu, dobrovolný hasič, student, věřící křesťan, inženýr, nestudovaný, ateista, buddhista, farář, pankáč, bachař, bezdomovec i skinhead – jako by se po katastrofě na chvíli zjevil ráj na zemi a ukázal, že lidé spolu umí být v lásce a porozumění. Moc děkuji všem, že přiložili ruku k dílu!

Přejme si, abychom mohli zažívat tak radostnou atmosféru i v dalších letech, a bez živelných pohrom. A když ta chvíle nastane, pořádně ji nasajme do srdce. Rok 2012 byl pro nás ohlédnutím za 20 lety činnosti. Ať nám tedy letošní zážitek z tereziňského popovodňového *Klobouku* dává naději do dalších, alespoň dvaceti let, že naše práce je potřebná a má smysl. Chci co nejsrdečněji poděkovat také Vám, příznivcům, přátelům a zaměstnancům našeho litoměřického střediska a popřát Vám hodně lásky a porozumění. Po jednadvaceti letech v Diakonii mě má stále co dojímat a jsem vděčná za možnost naší pomoci nejen v krizových situacích, ale i v té každodenní, zdánlivě všední, a přeci tak krásné a důležité práci zmíněné na následujících stranách. Hezké čtení!

Irena OPOČENSKÁ, ředitelka
Rooseveltova 716/7, 412 01 Litoměřice
opocenska.litomerice@diakonie.cz
tel. 416 733 585; 774 535 326



CO VŠECHNO NABÍZÍME:

lidem se zdravotním a mentálním postižením:

- integračně vzdělávací program v Centru denních služeb v Litoměřicích - viz únor
- tréninkový pracovní program v Sociálně terapeutických dílnách v Terezíně - viz prosinec
- sociální rehabilitaci v Agentuře podporovaného zaměstnávání v Litoměřicích - viz srpen
- zprostředkování práce v agentuře práce v Litoměřicích - viz srpen
- pracovní příležitosti na chráněných pracovištích ve výukové restauraci v Klobouku Diakonie v Terezíně, v čajovně Hóra a v sále Oka mžik v Litoměřicích - viz září, leden
- pracovní příležitosti v keramické dílně v Litoměřicích a textilní dílně v Terezíně - viz březen
- chráněné bydlení v Klobouku Diakonie v Terezíně - viz říjen
- podporu samostatného bydlení v okruhu 10 km od Terezína - viz červenec

lidem se sociálním znevýhodněním:

- azylový Domov pro matky s dětmi v Litoměřicích - viz červen

veřejnosti - služby zprostředkované lidmi se zdravotním postižením:

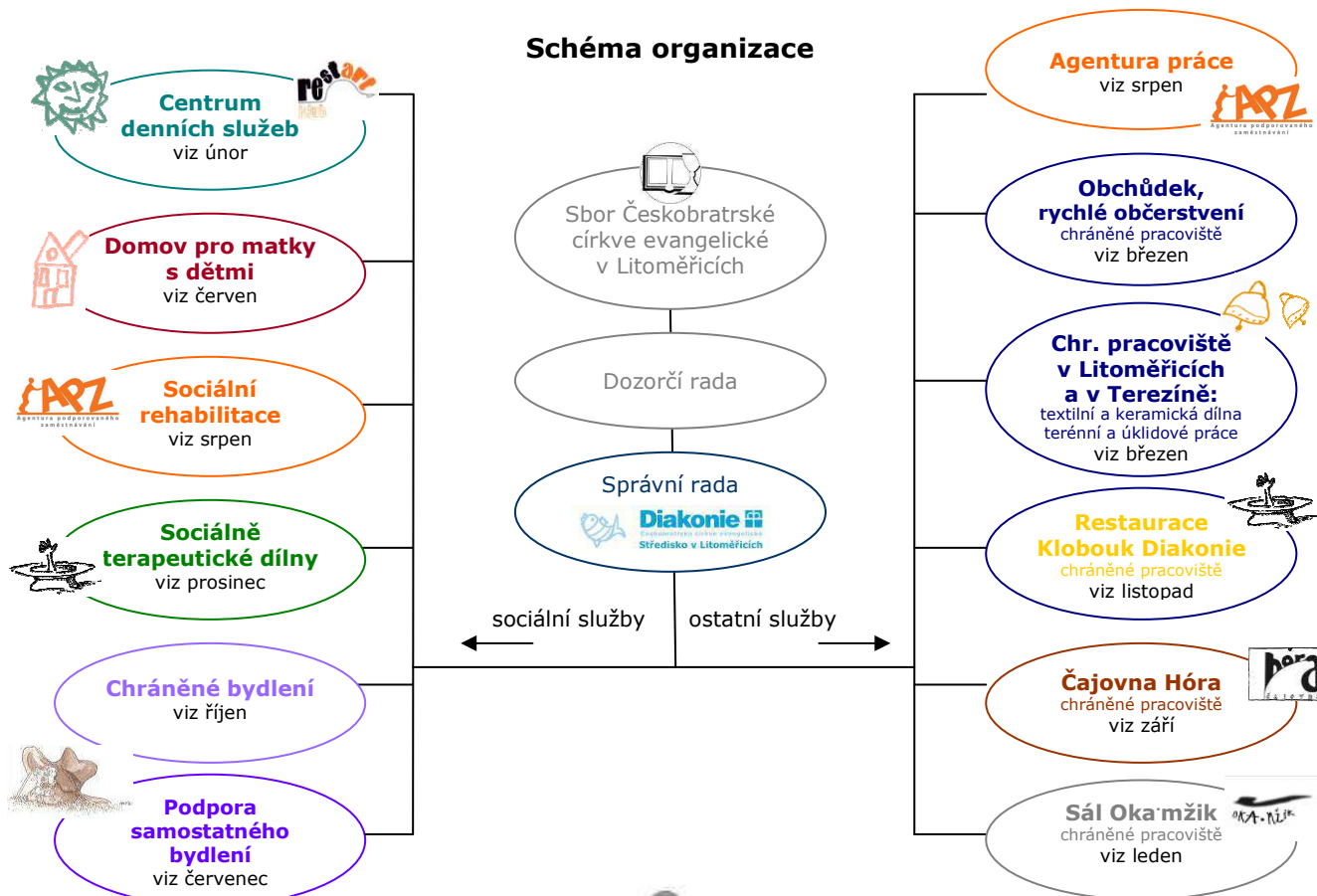
- stravování v restauraci Klobouk Diakonie v Terezíně – chráněném pracovišti - viz listopad
- posezení a kvalitní čaje v čajovně Hóra v Litoměřicích – chráněném pracovišti - viz září
- rychlé občerstvení v klubu Restart v Litoměřicích - viz únor, březen
- pořádání výstav, koncertů a dalších kulturních či osvětových akcí v sále Oka mžik v Litoměřicích - viz leden
- pronájem prostorů pro vzdělávací, společenské a další akce v Klobouku Diakonie v Terezíně a v sále Oka mžik v Litoměřicích - viz listopad, leden
- prodej upomínkových předmětů – výrobků z našich dílen v obchůdku v klubu Restart v Litoměřicích - viz březen
- zakázkovou výrobu a služby (vč. §81 zákona č. 435/2004 Sb. O zaměstnanosti) - viz březen

volnočasové aktivity v Litoměřicích v klubu Restart:

- internet + práce s PC
- keramika pro děti i dospělé se zdravotním postižením a seniory



Schéma organizace



LEDEN



Oka mžik praská ve švech



Multifunkční prostor *Oka mžik* již neodmyslitelně patří ke kulturním zařízením ve městě. Jen v roce 2012 se u nás uskutečnilo na 50 kulturních akcí – koncertů, besed, výstav, filmových představení.

LEDEN je pro nás obdobím plánování a doladování harmonogramu kulturních a dalších akcí v celém roce. Leden je určující v tom, jak se bude *Oka mžik* vyvíjet, co nového návštěvníkům nabídne. Hned v lednu nasadil všem besedám vysokou laťku **hudební publicista Jiří Černý**, který se rozpovídal nejen o hudbě, ale i o svém životě a zajímavých zážitcích, např. s Václavem Havlem. Jeho rozhled nejen v oblasti hudby, ale i po celé kulturní a politické scéně v naší zemi je obdivuhodný. Zájem o besedu byl veliký, otázky návštěvníků nebraly konce – jen víc takových besed v sále!

Jak už se v *Oka mžiku* stalo zvykem, zahajujeme každý měsíc vernisáží nové výstavy. Asi nejzajímavější byla v roce 2012 **výstava fotografií Jindřicha Štreita**, jednoho z nejznámějších českých fotografů. Po jeho výstavách ve Francii, Anglii, Rakousku, Rusku nebo Japonsku jsme mohli jeho „sociální“ fotografie obdivovat i v *Oka mžiku*.

Během roku u nás proběhlo 12 koncertů celkem šestnácti vystupujících, z toho jich 7 bylo již poněkolkáté podpořeno **Nadací Život umělce**. Největší úspěch u diváků měl **koncert Jana Buriana**, který se konal nejen v den krajských a senátních voleb, ale také v rámci *Týdne duševního zdraví*. Název koncertu „Duševní choroby – základ státu“ tedy byl více než příhodný ☺.

Převážně ve spolupráci s občanským sdružením *Patria, historia, civitas* jsme promítli **12 českých i zahraničních filmů**, dále jsme uspořádali dva **workshopy**, dobročinný **bazar**, divadelní představení, dva **bleší trhy**, **Fler jarmark** i tradiční **Adventní jarmark**. S přílehlou čajovnou *Hóra* jsme během léta sedmkrát uskutečnili **venkovní grilování s živou hudbou**, dobrým jídlem i osvěžujícím pitím.

Mimo toto všechno je *Oka mžik* hojně využíván klienty i zaměstnanci Diakonie pro různé interní aktivity a financování je částečně zajišťováno podnájmou dalším osobám i organizacím. Za nízkou cenu může každý zájemce využít plně a kvalitně vybavený prostor pro své soukromé činnosti či akce pro veřejnost.

Snad se nám daří připravovat takový program, aby byl co možná nejvíce pestrý a zajímavý nejen pro nás, ale zejména pro veřejnost. Těšíme se tedy s Vámi na viděnou na našich akcích!

Oka mžik

Zuzana HÁJKOVÁ
vedoucí multifunkčního prostoru *Oka mžik*
Osvobození 19, 412 01 Litoměřice
hajkova.litomerice@diakonie.cz
tel. 739 244 842



Další zaměstnanci: 4 lidé se zdravotním znevýhodněním

ÚNOR

CENTRUM DENNÍCH SLUŽEB se zahřívá prací



Posláním CDS je poskytovat podporu dospělým lidem s mentálním postižením při začleňování do běžného života ve společnosti. Klienti služby jsou osoby s kombinovaným, mentálním, tělesným nebo zdravotním postižením od 19 do 64 let. Služba není určena osobám s těžkou a úplnou závislostí na pomoci jiné fyzické osoby. Denní kapacita služby je 20 klientů.

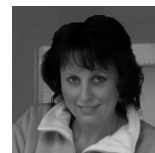


I přes třeskuté mrazy a sněh jsme po celý **ÚNOR** pilně pracovali. Klienti uspořádali **výstavu *Obrazové vzpomínky*** jako výsledek tříměsíčního "putování" po cestě života. Bylo zde možné shlédnout zajímavé mnohavrstvé obrazy a fotografie z jednotlivých úseků životní pouti člověka. Klienti navštívili ústecké divadlo, kde shlédli Rusalku. Podali jsme žádost o grant na vybavení nově vznikající textilní dílny. V únoru se také klienti naučili vařit česnečku pro zahřátí. Byl to chladný měsíc, a všichni netrpělivě vyhlíželi jaro. A tak jsme si vyrobili Morenu, kterou jsme hned první jarní den hodili do Labe.

V roce 2012 využilo našich služeb **24 dospělých klientů s mentálním postižením**, starších 18 let. Klienty jsme vedli při činnostech k větší samostatnosti, zdokonalení jejich vědomostí a pracovních návyků. Připravovali jsme je na postup do dalších služeb, jež je směřují k maximálnímu začlenění do běžné společnosti. Klienti se zaučovali na konkrétních pracovních pozicích s podporou koučů na chráněných pracovištích. Kromě běžných vzdělávacích a terapeutických aktivit jsme podnikli v průběhu roku **řadu zajímavých akcí, zejména výletů**. Klienti navštívili zvířata z farmy Kamenec, podívali se do skanzenu v Třebízi a na zříceninu hradu Žerotín. Vydali se na pěší túru na Bílé stráně. Zasoutěžili si v Německu na slavnostech *Sommerfest*. Navštívili zámek a labyrintárium v Loučni. Na dva dny se vypravili na Křížovou cestu do Jiřetína, za koupáním na Dolský mlýn a do Vysoké Lípy. Své blízké pozvali na **Svatojánské slavnosti**, kde si návštěvníci mohli vyrobit voňavé pytlíčky z bylinek, lampiónky, svatojánské věnečky, společně si zabubnovali a opekli buřty. Během roku se klienti zapojili do nové aktivity **Drum circle** (bubnování) a pod vedením kolegyně Ireny si vyzkoušeli, co je to být hudebníkem v plném nasazení. V klubu Restart jsme pokračovali v **klientských výstavách**. V září klient Michal představil sbírku 59 modelů hasičských aut. Získali jsme grant Zdravého města Litoměřice a zařídili si **novou textilní dílnu**. První výrobky jsme předvedli na výstavě „Jak jsme si umotali textilní dílnu“. Kromě prohlídky exponátů, fotodokumentace a informací o průběhu projektu si návštěvníci mohli při vernisáži vlastnoručně vyzkoušet některé techniky. V průběhu roku byla vyměněna okna a koberce v 1. patře. Ze zdrojů komunitního plánu byla opravena krytina v nejstarší části Centra denních služeb v suterénu. I přes nedostatek financí, který nás neustále sužuje, jsme zažili opravdu hezký rok plný intenzivní práce.



Anna BURDOVÁ, vedoucí Centra denních služeb
Rooseveltova 7, 412 01 Litoměřice
burdova.litomerice@diakonie.cz
tel. 416 733 585; 774 120 002



S klienty v Centru denních služeb v současnosti dále pracují:

soc. pracovnice: Bc. Jana Měhýžová, pracovnice v soc. službách: Dagmar Doudová, Helena Hingarová, Marie Horáčková, Marie Vykopalová, kuchařka Dana Dufková, údržbář Bohumil Slavík

BŘEZEN

Březen – výrobky z dílny ven!



V **BŘEZNU** jsme připravili originální výrobky do **internetové aukce**. Ta pro nás skončila krásným výtěžkem 11 480 Kč. Výrobky do aukce připravili jak zaměstnanci chráněných dílen, keramické v Litoměřicích a textilní v Terezíně, tak klienti služeb či zaměstnanci. Internetová aukce je pro nás jednou z možností, jak prezentovat široké veřejnosti novinky z našich dílen. Březen byl také ve znamení **velikonočních prodejů**. Stánek s našimi výrobky se neustále stěhoval: na trhy v budově O₂ v Ústí nad Labem, pak do litoměřického Hradu, do Severočeské galerie výtvarných umění a do Třebenic. Oslovilo nás Centrum cestovního ruchu p.o. Litoměřice, abychom pro vinařskou soutěž „Litoměřický hrozen 2012“, vyrobili poháry pro vítěze jednotlivých kategorií. Líbily se natolik, že máme zakázku už na další rok!

Ale ani v ostatních měsících jsme nezaháleli. Abychom si vyčistili sklady, uspořádali jsme v klubu Restart **výprodej** keramiky, textilu a šperků z chráněných dílen. V květnu v rámci **20. výročí Střediska** připomenula své fungování také chráněná keramická dílna, a to dokumentační výstavou s názvem „Hlava, ruce, srdce“ v klubu Restart. Návštěvníci se seznámili s historií a vznikem dílny, se všemi současnými zaměstnanci a s těmi nejzajímavějšími výrobky. V červnu jsme byli přizváni ke společné oslavě **10. výročí Zdravého města Litoměřice** na Mírové náměstí, kde jsme prezentovali chráněné dílny. V našem stánku si návštěvníci mohli vyzkoušet práci s hlínou. Keramickou dílnu zaplavila v průběhu roku několikrát nová zakázka od **Školy pracovní a zábavné kynologie** z Heroltic. Během celého roku jsme vyrobili desítky hrnků, plaket pro psí závody a několik mís se psí tematikou. Výzvou pro naše pracovnice byla zakázka na výrobu dvou plastik – **cen Aloyse Klara**. Tato dvě ocenění určená osobnostem, jež významně přispěly v sociální oblasti na české a německé straně, byla součástí projektu podpořeného z Česko-německého fondu domoucnosti. Pracovníci chráněné dílny posílili svůj pracovní tým na výjezdu do Západních Čech, kde v **Motýlím domě** v Žirovicích předali do komisního prodeje zásilku motýlů, za kterou sklídili uznání. Zdejší Motýlí dům je nejen dlouholetým odběratelem, v r. 2012 se také stal naším nejuspěšnějším prodejcem v rámci komisních prodejů. Dílny sloužily nejen k výrobě, ale i k zaškolování klientů Centra denních služeb. S podporou koučů si osvojovali pracovní návyky na různých pracovních pozicích. Chráněné dílny tak naplňují své pravé poslání.



Anna **BURDOVÁ**, vedoucí dílen
Rooseveltova 7, 412 01 Litoměřice
burdova.litomerice@diakonie.cz
tel. 416 733 585; 774 120 002



V současnosti pracuje v dílnách: 9 lidí s mentálním postižením a 5 lidí se zdravotním znevýhodněním v rolích koučů na pozicích kurýr, keramik, pralena, instruktor PC aj.; v textilní dílně jsou zaměstnáni 2 lidé se zdrav. znevýhodněním.

DUBEN

Aby TÝM neztratil jiskru



Pomáhat a nevyhořet bylo společné téma provázající všechny aktivity, které by se daly zahrnout do jednoho balíčku s názvem **Podpora týmů**. V **DUBNU** jsme se proto vydali na **dvoudenní výjezd zaměstnanců** do Jiřetína pod Jedlovou. Byla to pro nás příležitost změnit prostor, strávit společně dva dny, získat odstup od své práce a poznat nejen nová místa, ale hlavně sebe navzájem v nových situacích.

To, že je užitečné se někdy vyšplhat třeba na rozhlednu a získat tak potřebný nadhled, jsme si mohli ověřit na **inspirativních výletech**. Se Zdeňkem Bártou jsme chodili po zajímavých místech v okolí, povídali si o křesťanství a hodnotách, které jsou pro nás důležité, a třeba vysoko nad Labem v Dubičkách jsme si předávali zkušenosti o tom, jak dobíjíme vnitřní baterky.

Další akce mimo prostory Diakonie byly turnaje v **bowlingu**. Na své si přišli i sportovně méně zdatní kolegové. O co méně sportovali, o to více fandili, a tak se nám podařilo společně s kuželkami porazit i pracovní starosti a dobře se pobavit.

Nový prostor ke společnému sdílení jsme získali díky zavedení **snídaní s ředitelkou** před měsíční poradou. Káva, čaj, dobrotky a povídání na téma, které nás během měsíce zaujalo, nás dobře naladily na pracovní část porady.

Jak spolu mluvit, a hlavně se dobře domluvit, jsme se učili na **komunikačních kurzech** – komunikovat v týmu, jak řešit konflikty, jak si dávat užitečné zpětné vazby, které podpoří chuť spolupracovat. To všechno jsme si mohli vyzkoušet zatím na cvičišti. Tak, aby na „bojišti“ už bylo lehké. To, že je potřeba žít smysluplný život i mimo pracovní oblast, nezapomínat na své koníčky a přátele a umět odpočívat, jsme si připomínali na kurzu psychohygieny. Již osvědčený nástroj, jak se podívat na klienty jinými očima, vidět v nich to nejlepší, co v nich je, a občas dělat věci úplně jinak, jsme se učili na **supervizích**.

Všechno, co jsme společně prožili, směřovalo k jedinému: Co dělat, aby naše práce neztratila jiskru a byla pro nás pořád něco víc, než jen povinnost a zdroj obživy.

Mgr. Vladimíra TOMÁŠOVÁ
metodická vedoucí a zástupkyně ředitelky
Rooseveltova 7, 412 01 Litoměřice
tomasova.litomerice@diakonie.cz
tel: 774 120 004



KVĚTEN

PR - veřejnost o nás ví, obzvláště když slavíme 20. výročí



Diakonie Českobratrské církve evangelické, jak již sám název napovídá, je křesťanskou organizací, a mělo by tedy pro ni platit Ježíšovo „Ať pravice neví, co činí levice“ (Mt 6,3), tedy, že bychom se neměli chlubit svou prací. Věříme však, že ani tuto výroční zprávu, ani ostatní naše PR akce nechápe jejich laskavý příjemce jako vychloubání, ale jako prostou informaci o tom, co děláme – zejména proto, aby každý věděl, kam plynou prostředky na naši činnost. Ať již jsou to dotace státu, kraje, města a nebo příspěvky našich báječných sponzorů.

Snažili jsme se proto i v roce 2012 informovat co největší okruh našich příznivců nejen prostřednictvím našich stále aktualizovaných webových stránek, ale také pravidelným měsíčním zasíláním **elektronického Zpravodaje**. Kontakt s našimi podporovateli si udržujeme i zasíláním příležitostných přání, PF a poděkování za jejich přízeň. S naší prací se mohl kdokoliv seznámit i během každoročně pořádané **internetové aukce**, při prodeji našich výrobků na různých veřejných akcích, při **výstavách v klubu Restart** či na **adventním jarmarku** a dalších akcích **v sále Oka:mžik** v sousedství čajovny *Hóra*. Ještě blíže „do naší kuchyně“ mohl každý nahlédnout při dnech otevřených dveří v jednotlivých úsecích střediska, při našem tradičním, již **18. Společenském večeru s aukcí**, tentokrát s nestárnoucím a vitálním Jiřím Stivínem, či se mohl stát jedním z nás při **maškarním plesu** ve stylu Divokého západu.

A proč o našich PR počinech informujeme právě v **KVĚTNU**? Nu proto, že rok 2012 byl pro nás rokem **dvacátého výročí založení našeho střediska** – vzniklo 1. května 1992. 20 let trvání jsme si připomněli společně s mnohými z vás při krásné, tropickým vedrem provázené oslavě na litoměřickém Mírovém náměstí 2. května. Návštěvníci se mohli účastnit různých workshopů pořádaných jednotlivými službami střediska, najíst se dobrot z terezínského *Klobouku*, osvěžit se nápoji z čajovny *Hóra* a vytvořit dlouhatánský řetěz rukavic jako symbol podaných rukou. Celá akce svým názvem „Držme se!“ tak symbolizovala solidaritu s lidmi se zdravotním a sociálním znevýhodněním, poděkování za 20 let pomoci naší organizaci i podporu práci Diakonie v příštích letech. V podvečer jsme se pak plavili po Labi na lodi *Porta Bohemica*. K 20. výročí jsme také vydali **brožuru** „O co vlastně šlo“, která se vám snad dostala do ruky. Pokud ještě ne, máme stále několik výtisků k dispozici.

Prosíme všechny naše přátele o zachování jejich přízně i do dalších dvaceti let naší smysluplné a potřebné práce.

Mgr. Zdeněk BARTA
statutární zástupce, fundraiser a farář ČCE
Rooseveltova 7, 412 01 Litoměřice
barta.litomerice@diakonie.cz
tel. 416 733 585; 602 141 864



ČERVEN

velký třesk v DOMOVĚ PRO MATKY S DĚTMI



Posláním Domova je poskytnout azylové ubytování matkám a dětem, které chtějí aktivně pracovat na řešení své nepříznivé životní situace spojené se ztrátou bydlení. Služba je určena matkám s nezletilými dětmi. Klienti služby jsou osoby bez přístřeší od narození do 64 let. Kapacita: 8 matek a max. 24 dětí

V ČERVNU nastal dlouho očekávaný **personální boom**. Domov měl nejvyšší věkový průměr ze všech úseků Diakonie. Postupně odešli 4 zaměstnanci – do důchodu, za jinou práci nebo se odstěhovali. Přišla nová pracovnice a v oslabeném týmu jsme vydrželi až do konce roku. Musíme říct, že nás to stálo hodně sil, protože nás přepadly **štěnice postelní**. **Naučily nás mnoho**, třeba být ještě více důslední a jednotní v naší týmové práci. Pomohly i klientky, které dodržovaly nová, pevně daná pravidla. **Město Litoměřice** nám bezplatně poskytlo kontejner na zasažené vybavení – zlikvidovali jsme majetek za 50 000 Kč. Pomohl také **nadační fond Kalich** Alexandra Vondry, který poskytl dar 10 000 Kč na nákup nového vybavení do bytů. Další vybavení jsme zakoupili na konci roku z ušetřených prostředků. Bohužel štěnice se stávají novou součástí azylových služeb. My se za tento stav nestydíme. Veřejně s ním bojujeme a průběžně se nám to daří. Jsme pyšní, že umíme zvládat i takové situace. Velký dík všem pracovníkům Domova... DĚKUJI!

Na poptávku žadatelek jsme **navýšili kapacitu o jeden byt**. Kapacita Domova je nově 8 bytů. I po zvýšení kapacity bylo stále téměř plno. Na doporučení cvičné inspekce kvality si nižší pracovníci doplnili vzdělání. Nyní je pracovní tým Domova schopný poskytovat sociální službu nepřetržitě, a zvýšila se tak kvalita služby. V závěru roku jsme uspěli ve **veřejné zakázce Ústeckého kraje** – služba bude až do r. 2014 hrazena z těchto zdrojů. Již podruhé jsme uspořádali pro všechny pracovníky Diakonie **bowlingové klání**. Je to dobrá prevence syndromu vyhoření i jedna z možností, jak podpořit týmy pracovníků a jejich spolupráci v rámci celého střediska. V době, kdy jsme se potýkali s pravidly a neustále jsme čistili a uklízeli, děti v Domově malovaly a posílaly obrázky do **různých soutěží**. Například **František z Kouzelné školky** poslal dětem čokolády a jejich obrázky se dostaly i na televizní obrazovku, další obrázky byly zveřejněny v časopisu *5+2 dny Litoměřice*. Děti se s časopisy pochlubily i ve školách a jejich sebevědomí zase více vzrostlo. Rádi bychom zapracovali i na sebevědomí jejich maminek, aby se s pomocí naší služby dostaly ze závislosti na sociálních službách a uchytily se v životě v běžné společnosti. K tomu bude ale potřeba jejich chuť a aktivita.



Ivana JELÍNKOVÁ, vedoucí Domova
Liškova 43, 412 01 Litoměřice
jelinkova.litomerice@diakonie.cz
tel. 416 732 271; 739 244 673



Poděkování všem pracovníkům, kteří v Domově pracovali až do r. 2012:
vedoucí - Roman Striženec, Hana Frýdová, Jaroslava Růžičková, Dáša Štátsková

S klientkami a jejich dětmi v Domově pro matky s dětmi v současnosti pracují:
Radka Kammelová, Jana Marková, Svatopluk Pelcl, Ivana Poračová, Vendula Poštová, Eva Slezáková a sociální pracovnice a speciální pedagožka Bc. Lenka Vašutová

ČERVENEC

PODPORA SAMOSTATNEHO BYDLENÍ je tu už i pro rodiny



Posláním PSB je poskytnout lidem s mentálním postižením při bydlení takovou podporu, která jim umožní žít co nejvíce samostatně, životem srovnatelným s běžným způsobem života jejich vrstevníků. Okamžitá kapacita terénní služby: 2 klienti – osoby s mentálním postižením od 18 do 64 let

Podpora samostatného bydlení je terénní sociální služba, která funguje již třetím rokem. Služba může navazovat na chráněné bydlení, azylové domy, domovy pro osoby se zdravotním postižením nebo například na dětské domovy. Poskytuje službu lidem s mentálním a kombinovaným postižením (například s duševním onemocněním) za účelem zvýšení nebo udržení jejich dovedností potřebných k samostatnému bydlení. Možnosti pro výběr místa bydlení měli uživatelé a uživatelky skutečně široké – až do 10 kilometrů od Terezína. V r. 2012 jsme poskytli služby celkem 10 uživatelům a uživatelkám.

A proč právě měsíc **ČERVENEC**? Služba se stále rozvíjí a v červenci roku 2012 do služby přišla **první rodina** – matka se dvěma dětmi a s přítelem. O službu nejvíce usilovala matka dětí a později měl zájem vstoupit do služby i její partner. Smlouvu jsme tedy uzavřeli s oběma dospělými a pracovali s nimi na jejich osobních cílech (naučit se vyjít s penězi) i na cílech celé rodiny (najít pro děti školu a školku). Naším prvotním a důležitým úkolem bylo pomoci najít rodině vhodný byt, vybavit ho zapůjčeným nábytkem a rozplánovat rodinné finance. Společnými silami jsme na úřadech vyjednali potřebné sociální dávky a pomohli jim převést na místní úřad příspěvky na děti. Dětem i dospělým jsme pomohli najít všechny potřebné lékaře a doporučili jim další odbornou péči (psychoterapie, logopedie). Vyjednávali jsme s pedagogicko-psychologickou poradnou a základní školou, na které se starší syn díky vstřícnému přístupu paní učitelky udržel. Bojovali jsme také o udržení mladšího syna v mateřské škole, ale rodina se z finančních důvodů nakonec rozhodla synka nechat doma. Příteli matky a později také nastávajícímu tatínkovi třetího dítěte, jsme nabízeli pomoc s hledáním práce přes Agenturu podporovaného zaměstnání, ale on této nabídky nevyužil a práci si chtěl hledat sám. Rodina ve službě nesetrvávala dlouho. Po pár měsících se rodiče rozhodli, že se přestěhují do jiné části republiky a zkusí tam štěstí při hledání práce. Jejich rozhodnutí jsme respektovali a na naší poslední společné schůzce jsme měli dobrý pocit z toho, že se nám mnohé společně podařilo a že jsme jim mohli být v jejich tíživé životní situaci alespoň nějaký čas nápomocní. A v tom vidíme smysl naší služby.



Mgr. Kamila RŮŽIČKOVÁ, vedoucí služby
Podpora samostatného bydlení
Komenského 244, 411 55 Terezín
ruzickova.litomerice@diakonie.cz
tel. 416 531 846; 774 535 324



S klienty v současnosti dále pracují:

Renata Kaplanová DiS., Petra Šimánková – odchází na mateřskou dovolenou, nahradí ji Bc. Michaela Tvarohová

SRPEN

vedle SOCIÁLNÍ REHABILITACE registrujeme i AGENTURU PRÁCE



Poslání: Podporujeme lidi se zdravotním postižením, aby se prostřednictvím získání práce a rozvoje dovedností přiblížili životu ve společnosti. Klienty služby jsou osoby s mentálním, tělesným, kombinovaným, zdravotním nebo s chronickým duševním postižením od 18 do 64 let. Denní kapacita: při ambulantní formě 2 klienti, při terénní formě 2 klienti.

Služba sociální rehabilitace se zaměřovala, stejně jako předchozí léta, především na **nácvik různých dovedností zvyšujících samostatnost a soběstačnost** klientů se zdravotním postižením. Opět docházelo k návratu cestování – na nádraží, domů, do zaměstnání. Klienti se učili orientaci ve městě, nacvičovali, jak pečovat o domácnost – v Agentuře se vařilo, žehlilo, uklízelo. Dále jsme s klienty trénovali chování a komunikaci – jak hovořit s kolegy v zaměstnání, s řidičem autobusu. Klienti si osvojovali zacházení s penězi a nakupování – i samotná manipulace s košíkem v obchodě se musí vyzkoušet a natrénovat. Sociální rehabilitace se bohužel ocitla **ve finanční tísní** a velikost pracovních úvazků jsme museli snížit na polovinu. Službu tak mohlo využít pouze 30 klientů.

V **SRPNU** jsme byli ministerstvem **zaregistrováni jako agentura práce zprostředkovávající zaměstnání osobám se zdravotním znevýhodněním**. Dvouletý **projekt S prací do života** podpořený z ESF – operačního programu Lidské zdroje a zaměstnanost jsme zahájili již v květnu. Ale teprve v srpnu jsme mohli otevřít pro první zájemce nová chráněná místa. Projekt se zaměřuje na rozvoj pracovních dovedností a oblast zaměstnání. Klientům jsme začali nabízet řadu nových aktivit, např. pořádání exkurzí do firem, trénování dovedností, pracovní praxe a videotrénink interakcí. Náš tým se s novým projektem rozrostl o další pracovníky, zajišťující např. trénování pracovních dovedností a pracovní praxe v Litoměřicích a Terezíně. V průběhu roku jsme pořádali **exkurze na pracoviště** do firmy **Timo** v Litoměřicích, **Schoeller** v Křešicích apod. Klienti využili nabídku **poradenství psychoterapeuta**. Účastnili se job-klubů a **skupinové práce** na různá témata, např. *Práce s mobilem* nebo *Pohovor u zaměstnavatele*. Se dvěma klienty zahájila kolegyně Káťa **videotrénink interakcí** – metodu založenou na pozitivní zpětné vazbě. Do projektu vstoupilo v průběhu roku 30 klientů se zdravotním postižením. 18 z nich se podařilo umístit do zaměstnání na otevřeném či chráněném trhu práce.

Doufáme, že naši donátoři docení potřebnost i ojedinělost sociální rehabilitace v litoměřické oblasti, a službu budeme moci poskytovat v následujících letech opět v plném rozsahu.



Bc. Lenka SOVOVÁ, DIS.
vedoucí služeb sociální rehabilitace + agentura práce
Teplická 1, 412 01 Litoměřice
sovova.litomerice@diakonie.cz
tel. 416 700 315; 775 251 553



Sociální rehabilitaci a služby agentury práce v současnosti dále poskytují: **Bc. Kateřina Krátká, Bc. Marcela Linkeová, Mgr. Jana Matoušková, Zuzana Rosenkrancová, Pavla Vitnerová, Marie Vykopalová**

ZÁŘÍ

ČAJOVNA Hóra ožívá



Čajovna Hóra plnila i v roce 2012 dvě základní funkce. Sloužila široké veřejnosti jako místo pro setkávání a odpočinek. Zejména pro mladé lidi byla jedním z mála míst podobného typu ve městě. Za druhé dávala lidem se ztíženým přístupem na pracovní trh příležitost k uplatnění a přivýdělku. V současnosti zaměstnáváme všechny kategorie lidí se zdravotním postižením – osoby postižené fyzicky, psychicky i mentálně. Každý zaměstnanec má možnost vykonávat činnost podle svého naturelu, buď pracovat v kuchyňce při přípravě nápojů a jídel a nebo se pohybovat mezi lidmi v čajovně a rozdávat úsměvy a dobrou náladu.

Právě **ZÁŘÍ** bylo v tomto ohledu důležitým milníkem, **začali jsme zaměstnávat i lidi s mentálním postižením**. Ukázalo se, že náš podnik má potenciál postupně se přetřansformovat tak, že bude možné zaměstnávat větší počet osob s mentálním postižením. To bude hlavní náplní roku 2013. Září pro nás bylo i jinak významné: **první chladná rána a večery opět přivábily do čajovny spoustu hostů**. Začal školní rok, a to znamenalo přívál nových zákazníků z řad dítek školou povinných. Tento měsíc naší čajovnu symbolicky znovu otevřel.

Jak je patrné, nevýhodou našeho zařízení je nerovnováha mezi letním a zimním obdobím. Čajovny obecně jsou v našich zeměpisných šířkách vyhledávány spíše v chladnějších dnech. Tento fakt přináší, kromě snížených příjmů mimo hlavní sezonu, také problémy s organizací zaměstnanců. Proto se snažíme vybírat si veškerou dovolenou pouze v letním období a předcházet tak přezaměstnanosti. Hledali jsme možnosti jak tuto nevýhodu vykompenzovat. V roce 2012 jsme zkusili pořádat **pravidelné venkovní akce s živou hudbou a grilováním**, nicméně se ukázalo, že efekt nebyl takový, jak bychom si představovali. I při vyšší návštěvnosti vznikl nepoměr mezi vynaloženým úsilím a ziskem. Pro další roky jsme se rozhodli v podobných akcích pokračovat, ale převážně jen z propagačních důvodů nebo jen proto, abychom zpestřili sobě i našim příznivcům letní pohodu.

Ale jeden nesporný úspěch se dostavil – v rámci oslav 10. výročí Zdravého města Litoměřice jsme obdrželi z rukou tehdejšího senátora Alexandra Vondry **certifikát fairtrade provozovny**. Je to pro nás velká pocta. Věřím, že tento certifikát přiláká do čajovny další návštěvníky. Těšíme se na vás!



Bc. Petr DOBROVODSKÝ
vedoucí Čajovny Hóra
Osvobození 19, 412 01 Litoměřice
dobrovodsky.litomerice@diakonie.cz
tel. 739 244 684



Chráněné pracoviště v současnosti zaměstnává 6 pracovníků se zdravotním znevýhodněním a 3 s mentálním postižením.

ŘÍJEN

CHRÁNĚNÉ BYDLENÍ úspěšně spolupracuje s ombudsmanem



Posláním Chráněného bydlení je poskytnout lidem s mentálním postižením bydlení s takovou podporou, která jim umožní žít co nejvíce samostatně, životem srovnatelným s běžným způsobem života jejich vrstevníků. Uživatelé pobytové služby jsou osoby s mentálním postižením od 19 do 64 let. Služba je určena lidem s lehkým až středně těžkým mentálním postižením, kteří jsou schopni základní sebeobsluhy. Kapacita: 12 lůžek

Chráněné bydlení je pobytová sociální služba, která může své služby poskytnout až 12 uživatelům či uživatelkám. Celková využívanost služby, tedy počet těch, kteří využili službu v průběhu roku 2012, byla 19 uživatelů a uživatelék. 3 z nich využili nabídku zkušebního pobytu a po zkušební době odešli.

Služba brzy oslaví pět let provozu a spolu s každým rokem se proměňuje. K té poslední „proměně“ služby přispěl měsíc **ŘÍJEN**, kdy jsme opět plně zabydleli dům s chráněnými byty. Do služby přišly dvě nové uživatelky a jeden nový uživatel. Tito tři lidé se u nás pohodlně zabydleli, a zaplnily se tak všechny byty v objektu. Službu jsme poskytovali 12 dospělým lidem, se kterými jsme trénovali to, co sami považovali za důležité. Pomáhali jsme jim v učení vaření, podporovali jsme je při úklidu domácnosti, plánovali jsme s nimi hospodaření, sledovali péči o zdravotní stav, jednali na úřadech. Více než v minulých letech jsme byli nápomocní při **řešení partnerských vztahů**, protože v roce 2012 žili v Chráněném bydlení celkem tři páry, kterým jsme umožnili bydlet v samostatných bytech. Naším úspěchem byla také **dobrá spolupráce s Veřejným ochráncem práv**, který svou intervencí dvěma uživatelkám Chráněného bydlení výrazně pomohl ke snížení jejich hlubokého zadlužení.

Chráněné bydlení **spolupracuje s dobrovolníky a dobrovolnicemi** z Dobrovolnického centra v Ústí nad Labem. V roce 2012 realizovali dobrovolníci **dva projekty z programu Think Big**, Nadace O₂. Z financí z prvního projektu „Z Klobouku pod širák“ bylo nakoupeno kvalitní turistické vybavení, které posloužilo na společné dovolené uživatelů a uživatelék s dobrovolníky a dobrovolnicemi pod stany v kempu Višňová v Roztokách pod Křivoklátem. Druhý projekt „Zatočíme s nudou“ umožnil obohatit společné volnočasové aktivity o smaltování, voskování, batikování, výrobu šperků, malování na sklo a porcelán, práci s textilem, fimohmotou a dřevem. Díky získaným financím mohly být podniknuty lákavé výlety například do pražského muzea čokolády, muzea voskových figurín, zábavného centra Babylon, středověké krčmy U Krále Brabantského, na muzikál Pomáda, do 5D kina, nebo za památkami v Kutné Hoře. Děkujeme!



Mgr. Kamila RŮŽIČKOVÁ, vedoucí služby:
Chráněné bydlení
Komenského 244, 411 55 Terezín
ruzickova.litomerice@diakonie.cz
tel. 416 531 846; 774 535 324



S klienty v současnosti dále pracují:

Věra Býnová, Alice Knajzlová, Monika Marková, Iveta Merhoutová, Tereza Pelánová Červená, DiS., Ing. Katarína Hurychová, t. č. na mateřské dovolené

LISTOPAD

RESTAURACE Klobouk má zakázek na roztrhání



Pro restauraci – chráněné pracoviště zaměstnávající zejména lidi s mentálním postižením, byl rok 2012 rokem změn a nejistoty. Do nejisté finanční situace jsme se dostali díky změně § 78 – příspěvku Úřadu práce na zaměstnávání osob se zdravotním postižením. Opět jsme si v praxi prověřili, jak náročné je **skloubit kvalitní hostinské služby s chráněným provozem a tréninkovým pracovištěm sociální služby**. Sociálně terapeutické dílny se již staly nerozlučným partnerem restaurace a tento vztah jsme nechtěli měnit. Jinak jsme změnili téměř vše, co se dalo. Po personální stránce došlo k výměně provozní, hlavního kuchaře i číšnice. Zkrátili jsme otevírací dobu*. Chvilími to vypadalo, že je existence restaurace vážně ohrožená, ale nakonec jsme si dokázali prošlapat cestu, zaujmout nové zákazníky a udržet si v nich stále příznivce. A jak jsme to udělali? Zaměřili jsme se na to, **v čem jsme dobří**: více jsme připravovali **akce na objednávku, svatby, rodinné oslavy**, připravovali a dováželi **rauty**. Zvětšili jsme kapacitu restaurace, **zjednodušili jídelní a nápojový lístek**. Se zaměstnanými klienty jsme se zaměřili na kvalitu obsluhy. Začali jsme pravidelně vyrábět domácí medovník a dodávat ho nejen do čajovny, ale také péct na zakázku našim zákazníkům. Jak jsme postupně **rozšiřovali nabídku moučníků**, rozhodli jsme se pořídit chladicí vitrínku, díky které můžeme hostům nabízet moučnky přímo v restauraci.

Potvrzením toho, že se nám v tomto nejistém roce podařilo ujít kus cesty, byl měsíc **LISTOPAD, kdy se zakázky jen hrnuly**. Naše prostory, jídlo i obsluhu jsme poskytli ke konání velkolepé svatební hostiny. Téměř všechny víkendy nám vyplnily objednané akce – rodinné oslavy a jiná společenská setkání. Do toho jsme připravili raut na 18. Společenský večer Diakonie a plno bylo i v čase obědů. To možná i díky tomu, že si nás pro každodenní stravování vybrali studenti nově otevřené soukromé *Vysoké školy aplikované psychologie* a dělníci z nedaleké stavby, kteří si předávali dobré zkušenosti a doporučení na obědy v naší restauraci. Opět se potvrdilo, že spokojení zákazníci jsou pro restauraci tou nejlepší reklamou. Nakonec jsme tedy rok 2012 zakončili optimisticky s pocitem dobře odvedené práce.



Veronika DIASNIK, provozní restaurace Klobouk
Komenského 152, 411 55 Terezín
diasnik.litomerice@diakonie.cz
416 531 836; 774 535 325



V restauraci dále pracují: 3 osoby se zdravotním znevýhodněním + 12 osob s mentálním postižením

*Nyní je otevírací doba 10 – 15h ve všední dny, v ostatních dnech a hodinách poskytujeme služby na objednávku.

PROSINEC

naděje pro SOCIALNE TERAPEUTICKÉ DÍLNY



Posláním služby je podpora lidem s lehkým až středně těžkým mentálním postižením při osvojování sociálních a pracovních dovedností, které jim pomohou lépe se začlenit na chráněný nebo otevřený trh práce. Klienty služby jsou osoby s mentálním nebo se zdravotním postižením od 16 do 64 let. Služba není poskytována imobilním osobám. Denní kapacita: 10 klientů.

Rok 2012 byl pro Sociálně terapeutické dílny ve znamení finanční nejistoty. I přes to se však nezdráháme tvrdit, že jsme zvládli poskytovat kvalitní službu i s omezenými zdroji – jak finančními, tak personálními.

Celkem službu využilo 12 klientů a 3 z nich si našli zaměstnání, které si podle našich informací drží až dosud. Kvalitu práce jsme se snažili nejen udržet, ale i zlepšit, a tak jsme řádně proškoleni začali zavádět **nové individuální plány**, které se nám velmi osvědčily. Ani na prezentaci služby jsme nezapomněli. Připomněli jsme se např. na oslavě výročí 20 let založení litoměřické Diakonie nebo na oslavách 10. výročí Zdravého města Litoměřice **prodejem drobného občerstvení, zejména zákusků**, které jsme s našimi klienty společně pro tyto akce připravili. Při vzpomínání na uplynulý rok nám nedá ještě zmínit **kontrolu registračních podmínek**, kterou jsme úspěšně prošli.

Nejvýznamnějším měsícem však byl pro nás **PROSINEC**, a to rozhodně ne pro jeho krásnou a pohodovou atmosféru. Vlastně úplně naopak. Prosinec byl pro nás nejhektičtější měsíc roku. Díky dofinancování služby jsme si mohli dovolit uspořádat výběrové řízení, a přijmout opět chybějícího člena týmu. Přišel kolega **Tomáš** a naskočil, jak se říká, do řádně rozjetého vlaku. S klienty jsme pekli **vánoční cukroví**, které se všechno prodalo na **Adventním jarmarku** pořádaném v sále *Oka mžik*. Do toho jsme se připravovali na každoroční Vánoční besídku s klienty a v mezičase jsme dokupovali zbylé kousky vybavení do **nové kanceláře**, která měla být součástí velké stěhovací akce plánované hned na začátek nového roku. Jakýmsi „světlem na konci tunelu“ se pro nás staly přípravy podkladů pro ucházení se o **veřejnou zakázku Ústeckého kraje** na poskytování služby v rámci individuálního projektu *Podpora sociálních služeb v Ústeckém kraji*. Již v samém závěru roku jsme měli potvrzeno, že zakázku budeme od r. 2013 realizovat. Nakonec jsme tedy byli na konci roku pozitivně naladěni a s optimistickými vyhlídkami jsme si užívali pohodu Vánoc.



Bc. Petra **BLAŽKOVÁ**
vedoucí Sociálně terapeutických dílen
Komenského 152, 411 55 Terežín
blazkova.litomerice@diakonie.cz
tel. 774 535 327



S klienty v Sociálně terapeutických dílnách v současnosti dále pracují:
Veronika Diasnik, Markéta Feiklová, Martina Krejzová, Tomáš Meisner, David Strádal

DIAKONIEC

2012 = rok paradoxů

Jak shrnout rok 2012? Jako rok plný paradoxů, rychlých zvratů a nečekaných změn:

- 2. května jsme na náměstí v Litoměřicích oslavili v tropickém vedru 20 let střediska, **ale** také jsme kvůli nedostatku peněz neobsadili uprázdněná místa, např. po odchodu zaměstnankyň na mateřskou dovolenou
- díky projektu financovanému z EU - OP LZZ vznikla Agentura práce pro uchazeče o zaměstnání z řad mentálně postižených, **ale** kvůli minimálním dotacím jsme ukončili činnost mateřského centra v Terezíně
- vzhledem ke změně legislativy v oblasti zaměstnávání osob se změněnou pracovní schopností (povinná 25% spoluúcast na mzdách) jsme z důvodu ohrožení vysokou finanční ztrátou omezili provoz restaurace *Klobouk* v Terezíně a snížili u některých pracovníků úvazky, **ale** zato jsme zaměstnali v dílnách více klientů s mentálním postižením
- po ukončení financování čtyř služeb z veřejných zakázek Ústeckého kraje (k 31. 12. 2011) středisko neobdrželo potřebné finance na služby z MPSV a velmi silně redukovalo, co se dalo, **ale** v závěru roku jsme uspěli v odvolání a díky tomu jsme mohli obsadit půl roku neobsazená pracovní místa

I přes veškeré personální turbulence jsme zaměstnali v průběhu roku 114 pracovníků, z toho 80 lidí se zdravotním postižením. Díky všem opatřením – restrikcím, redukcím, šetření, trpělivosti, a zejména ochotě a kreativitě pracovníků jsme **ale** nakonec skončili se ziskem. Mohli jsme tak pokrýt ztráty z předchozích let. Opravdu to byl rok paradoxů. Pracovní tým se však ve svém oslabení ukázal jako schopný a silný. Patří mu dík!

Irena OPOČENSKÁ



CO NÁS ČEKÁ V ROCE 2013

V době, kdy vychází tato zpráva, jsme již v polovině roku 2013. A tak si na této straně dovolím nejen plánovat, ale i krátce rekapitulovat.

Začátek roku vystřídala jedna pohroma druhou. Ještě jsme se nestačili vzpamatovat z náhlého **úmrtí 35leté kolegyně Veroniky** – pro její nezletilé děti jsme uspořádali veřejnou sbírku – a přišla **povodeň**. Ta nás hodně zaměstnala, ale zároveň povzbudila, jak se můžete dočíst v úvodním slově. Zažili jsme i hezké dny. Zasadili jsme **Strom Diakonie** na společné akci neziskovek v Litoměřicích. A v květnu jsme oslavili již **5 let chráněného bydlení** v terezínském *Klobouku*.

V polovině roku nám odchází na mateřskou dovolenou dvě maminky a čekají nás další změny:

Čajovna Hóra se chystá na zaměstnávání osob s mentálním postižením v širší míře než dosud. S tím souvisí potřeba profesionalizace ostatních pracovníků, kteří budou větší oporou svým novým kolegům.

Centrum denních služeb čeká na rozhodnutí o poskytnutí financí na investice, připravuje se na výstavbu výtahu a následný přesun do větších prostor v domě.

V **klubu Restart** se osvědčily výstavy klientů – v současnosti zde probíhá jejich kolektivní výstava „Muž a žena“. Na podzim se můžete těšit na výstavy ze sbírek jednotlivých klientů. Ty jsou vždy spojené se zajímavou, zpravidla interaktivní vernisáží. Nenechte si ujít úžasný zážitek

V **sále Okamžik** chystáme výstavy, koncerty a další zajímavé akce, např. 13. září „Rande a tanec“ – seznamovací taneční odpoledne pro lidi s mentálním a zdravotním postižením a koncert kapely *Disharmonici*, v říjnu bleší trhy, 22. listopadu koncert australského písničkáře Jamisona Younga, v prosinci tradiční adventní jarmark. Na všechny akce dostanete pozvánky. Stačí se jen přihlásit k jejich odběru na mailové adrese okamzik.litomerice@diakonie.cz.

A na závěr roku se můžete připravit na další benefiční aukci – **19. Společenský večer**, který pořádáme **8. listopadu** – letos poprvé v rekonstruovaných prostorách litoměřického hradu. Svou účast na moderování aukce přislíbil herec **Jaroslav Dušek**. Těšíme se na setkání s Vámi, ať už na aukci, vernisáži, koncertu či dalších akcích.

Irena OPOČENSKÁ



INFORMACE O MAJETKU K 31.12.2012

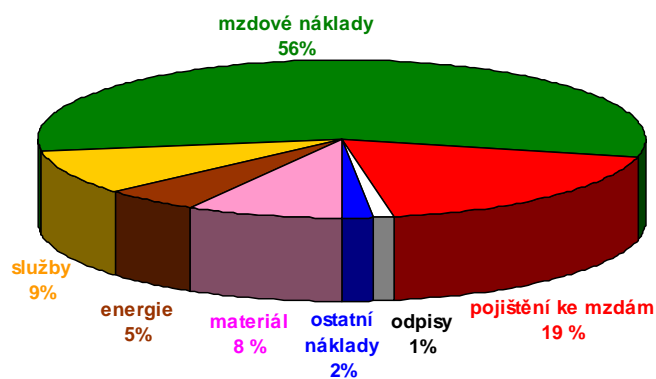
AKTIVA (v tis. Kč)	stav k	1.1. '12	31.12. '12
Dlouhodobý majetek		3 450	3 127
Dlouhodobý hmotný majetek		5 628	5 643
Oprávky k dlouhodob. majetku		-2 178	-2 516
Krátkodobý majetek		4 267	4 994
Zásoby		386	334
- Materiál na skladě		92	97
- Zboží na skladě a v prodejnách		294	237
Pohledávky		1 058	734
- Odběratelé		396	210
- Poskytnuté provozní zálohy		566	297
- Ostatní pohledávky		68	79
- Pohledávky za zaměstnanci		28	47
- Ostatní daně a poplatky		0	2
- Dohadné účty aktivní		0	99
Krátkodobý finanční majetek		1 650	2 527
- Pokladna		199	365
- Ceniny		3	15
- Účty v bankách		1 448	2 147
Jiná aktiva		1 173	1 399
AKTIVA CELKEM		7 717	8 121

PASIVA (v tis. Kč)	stav k	1.1. '12	31.12. '12
Vlastní zdroje		5 020	5 212
Jmění		5 293	5 197
- Vlastní jmění		3 259	3 002
- Fondy		2 034	2 195
Výsledek hospodaření		-273	15
- Účet výsledku hospodaření		0	288
- Výsl. hosp. ve schval. řízení		29	0
- Neuhrazená ztráta min. let		-302	-273
Cizí zdroje		2 697	2 909
Krátkodobé závazky		2 466	2 899
- Dodavatelé		61	142
- Přijaté zálohy		-40	8
- Ostatní závazky		6	0
- Zaměstnanci		1 155	1 105
- Závazky /soc. zab.+ zdr. poj./		611	585
- Ostatní přímé daně		121	120
- Daň z přidané hodnoty		1	48
- Ostatní daně a poplatky		-3	0
- Závazky ze vztahu ke státnímu rozpočtu		0	619
- Dohadné účty pasivní		554	272
Jiná pasiva		231	10
PASIVA CELKEM		7 717	8 121

HOSPODAŘENÍ 2012

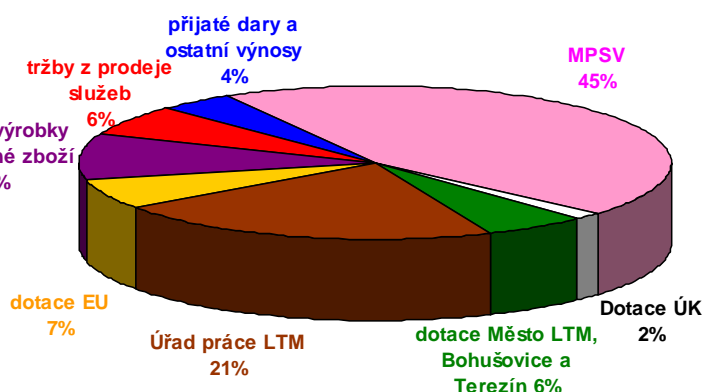
NÁKLADY k 31. 12. 2012 v tisících Kč: **25 210**

spotřeba materiálu a prodané zboží	2 089
spotřeba energie	1 293
služby	2 271
mzdové náklady	14 146
zák. sociální pojištění + zák. sociální náklady	4 680
odpisy	338
daně a poplatky, příspěvky, ost. náklady	393



VÝNOSY k 31. 12. 2012 v tisících Kč: **25 498**

MPSV	11 387
Dotace ÚK	440
dotace Město LTM, Bohušovice, Terezín	1 443
Úřad práce LTM	5 395
dotace EU	1 677
vlast. výroby a prod. zboží vč. aktivace	2 432
tržby z prodeje služeb	1 651
přijaté dary a ostatní výnosy, např. úhrady od pojišťoven, úroky z účtu apod.	1 073



NÁKLADY

	hlavní činnost	vedlejší hospod. činnost
Spotřebované nákupy	2 140	1 242
- Spotřeba materiálu	780	532
- Spotřeba energie	1 280	13
- Prodané zboží	80	697
Služby	2 077	194
- Opravy a udržování	297	71
- Cestovné	46	16
- Náklady na reprezentaci	54	0
- Ostatní služby, např. nájemné, právní a ek. služby, revize, apod.	1 680	107
Osobní náklady	18 109	717
- Mzdové náklady	13 612	534
- Zákonné sociální pojištění	4 274	161
- Zákonné a ostatní sociální náklady	223	22
Daně a poplatky	18	2
- Daň silniční	8	0
- Daň z nemovitostí	2	0
- Ostatní daně a poplatky	8	2

činnosti	hlavní činnost	vedlejší hospodářská činnost
Ostatní náklady	89	207
- Úroky	1	0
- Manka a škody	4	0
- Jiné ost. náklady, např. pojistné, bank. poplatky apod.	84	207
Odpisy, prodej majetku, tvorba rezerv a opravné položky	314	24
- Odpisy dlouhodobého nehmotného a hmotného majetku	314	24
Poskytnuté příspěvky	58	19
- Poskytnuté členské příspěvky	58	19

NÁKLADY CELKEM
(v tis. Kč)

22 805 2 405

Diakonie zaměstnala v průběhu roku 2012 **celkem 114 pracovníků**, přičemž poskytla pracovní uplatnění **80 osobám se zdravotním postižením**.

Činnosti	hlavní v tis. Kč	hospodářská v tis. Kč
Vlastní výkony a prodej zboží	1 464	2 280
- Tržby za vlastní výroby	0	540
- Tržby z prodeje služeb	1 329	322
- Tržby za prodané zboží	135	1 418
Aktivace	0	339
- Aktivace materiálu a zboží	0	339
Ostatní výnosy	72	84
- Úroky	3	0
- Jiné ostatní výnosy	69	84
Přijaté příspěvky	917	0
- Přijaté příspěvky z nadací + dary	917	0
Provozní dotace	20 342	0
- Provozní dotace	20 342	0
VÝNOSY CELKEM (v tis. Kč)	22 795	2 703
Výsledek hospodaření před zdaněním	-10	298
Výsledek hospodaření po zdanění	-10	298

VÝNOSY



Celkový zisk
za rok 2012
činí 288 tisíc Kč.

Ekonomická data zpracoval
Ing. Tomáš DERFL,
ekonom Střediska

Diakonie ČCE – středisko křesťanské pomoci v Litoměřicích
se sídlem Rooseveltova 716/7, Litoměřice, PSČ 412 01
IČ: 467 68 041

ZPRÁVA AUDITORA

Tato zpráva je určena pro správní a dozorčí radu Diakonie ČCE – středisko křesťanské pomoci v Litoměřicích a pro jejího zřizovatele.

Provedl jsem audit přiložené účetní závěrky Diakonie ČCE – středisko křesťanské pomoci v Litoměřicích, která se skládá z rozvahy k 31.12.2012, výkazu zisku a ztráty za rok končící 31.12.2012 a přílohy této účetní závěrky, která obsahuje popis použitých podstatných účetních metod, údaje o ověřované účetní jednotce a další vysvětlující informace.

Odpovědnost statutárního orgánu účetní jednotky za účetní závěrku

Statutární orgán ověřované účetní jednotky je odpovědný za sestavení účetní závěrky, která podává věrný a poctivý obraz v souladu s českými účetními předpisy, a za takový vnitřní kontrolní systém, který považuje za nezbytný pro sestavení účetní závěrky tak, aby neobsahovala významné (materiální) nesprávnosti způsobené podvodem nebo chybou.

Odpovědnost auditora

Odpovědnosti auditora je vyjádřit na základě provedeného auditu výrok k této účetní závěrce. Audit byl proveden v souladu se zákonem o auditech, mezinárodními auditorskými standardy a souvisejícími aplikačními doložkami Komory auditorů České republiky. V souladu s těmito předpisy je auditor povinen dodržovat etické požadavky a naplánovat a provést audit tak, aby získal přiměřenou míru jistoty, že účetní závěrka neobsahuje významné (materiální) nesprávnosti.

Audit zahrnuje provedení auditorských postupů k získání důkazních informací o částkách a údajích zveřejněných v účetní závěrce. Výběr postupů závisí na usudku auditora, zahrnujícím i vyhodnocení rizik významné (materiální) nesprávnosti údajů uvedených v účetní závěrce způsobené podvodem nebo chybou. Při vyhodnocování těchto rizik auditor posoudí vnitřní kontrolní systém relevantní pro sestavení účetní závěrky podávající věrný a poctivý obraz. Cílem tohoto posouzení je navrhnout vhodné auditorské postupy, nikoli vyjádřit se k účinnosti vnitřního kontrolního systému účetní jednotky. Audit též zahrnuje posouzení vhodnosti použitých účetních metod, přiměřenosti účetních odhadů provedených vedením účetní jednotky i posouzení celkové prezentace účetní závěrky.

Jsem přesvědčen, že důkazní informace, které jsem získal, tvoří dostatečný a vhodný základ pro vyjádření mého výroku.

Výrok auditora

Podle mého názoru účetní závěrka podává věrný a poctivý obraz aktiv a pasiv neziskové organizace Diakonie ČCE – středisko křesťanské pomoci v Litoměřicích k 31. 12. 2012 a nákladů, výnosů a výsledku hospodaření za rok končící 31.12.2012 v souladu s českými účetními předpisy.

Závěrečný výrok:

„bez výhrad“

Ing. Libor Škranc
auditor - číslo oprávnění 1109
Michalská 38/6
412 01 Litoměřice

Datum vypracování: 12.4.2013

Podpis auditora:



PŘEHLED PROJEKTŮ 2012

V roce 2012 byly naše projekty podpořeny z následujících zdrojů:

Ministerstvo práce a sociálních věcí

- Centrum denních služeb, Sociální rehabilitace, Sociálně terapeutické dílny, Chráněné bydlení, Podpora samostatného bydlení, Domov pro matky s dětmi



ESF - Operační program Lidské zdroje a zaměstnanost

- Projekt S prací do života v APZ (V/2012 – IV/2014)



OPERAČNÍ PROGRAM
LIDSKÉ ZDROJE
A ZAMĚSTNANOST

PODPORUJEME
VAŠI BUDOUCNOST
www.esfcr.cz

Krajský úřad Ústeckého kraje

- Sociální rehabilitace, Sociálně terapeutické dílny, Domov pro matky s dětmi, Chráněné bydlení, Podpora samostatného bydlení, Rodinné a komunitní centrum Klobouk Diakonie ČCE



Město Litoměřice (dotace, příspěvky ze sociální komise a komunitního plánu)

- Centrum denních služeb, Sociální rehabilitace, Domov pro matky s dětmi

Úřad práce v Litoměřicích

- Chráněná pracovní místa ve Středisku Diakonie ČCE



Komunitní
plánování
sociálních
služeb
Litoměřice



Město Terezín

- Rodinné a komunitní centrum Klobouk Diakonie ČCE



Město Bohušovice nad Ohří

- Rodinné a komunitní centrum Klobouk Diakonie ČCE



Nadace Život umělce

- Koncerty písničkářů v sále Oka mžik a vystoupení Jiřího Stivína na Společenském večeru



Zdravé město Litoměřice

- Textilní dílna v Centru denních služeb



Česko-německý fond budoucnosti

- Aloys Klar, německý filantrop – výstava a předání cen



Think Big / Nadace O₂

- projekt dobrovolníků v chráněném a podporovaném bydlení

Nadace O₂



DÁRCI A PODPOROVATELÉ

firmy a organizace

AZALEA, Chlumeck s.r.o. – Ing. Petr Nachlinger, Agrotechnika Vaněk s.r.o. – Michal Vaněk, Alergosan, s.r.o. – MUDr. Petr Kubec, AQUA obnova staveb, s.r.o. – Ing. arch. Jan Bárta, Diakonie ČCE Praha – Mgr. David Šourek, Farní sbor ČCE Chotíněves – Mgr. Martina V. Šeráková, Galerie Kodl, s.r.o. – PhDr. Martin Kodl, Galerie u Brány – RNDr. Libuše a Libor Uhlíkovi, GEOS a.s. – Ing. František Janovský, HK zubní laboratoř, s.r.o. – Ing. Daněk Kudrna, Hotel Koliba – Jana Waldhauserová, JENA firma služeb - Ing. Jan Švejkský, Koží farma Držovice - Jana a Jakub Laušmanovi, Lékárna „U dobré vůle“ - Mgr. Zuzana Chlebná, LEN servis - Jiří Martinec, Lesní školka Vědomice, s.r.o. - Miroslav Pelichovský, Ližna, s.r.o. - MUDr. Jiří Cee, Monteza – Ing. František Lysáček, Nadační fond KALICH - RNDr. Alexandr Voňdra, Obec Řehlovice - Josef Macháček, Pierburg s.r.o. - Dr. Ing. Jochen Luft a Sascha Günther, Potravinová banka v Ústeckém kraji, o.s., Reader Falge, s.r.o. - Martina Červinská, Raiffeisen stavební spořitelna a.s., Rehabilitace MUDr. Hassan Mezian s.r.o. - MUDr. Hassan Mezian

soukromé osoby

ak. mal. Marianna Alasseur, Mgr. Zdeněk Bárta, ak. mal. Emil Cimbura, ak. arch. Vít Cimbura, ak. mal. Tomáš Císařovský, Barbara Burdová, Justina Danišová, Ing. Tomáš Derfl, Veronika Diasnik, Eva Dluhošová, Marta Doubravová, Jiří Douša, Ing. Zuzana Fantová, Renata Egrtová, Ing. Jiří Fibich, Mgr. Marie Funke, Saša Günther, Pavel Hanych, Markéta Hencychová, Pavel Honc, ak. arch. Bohuslav Horák, Lucie Hrachová, Iva Hüttnerová, Rostislav Jakoubek, Jiří Jebousek, Dobromila Karbusová, Ing. Jakub Kašpar, Jan Kellner, pan Kloubský, JUDr. Marcela Knoblochová, Ludmila Koppová, Miroslav Koubek, Marie Králová, ak. mal. Zdenka Krejčová, Ing. Jaromír Křívohlavý, Ing. Miroslav Kubík, Ivo Kubín, Ing. Jana Kubínková, ak. soch. Alžběta Kumstátová, MUDr. Jan Laryš, ak. mal. Vendula Látalová, Jakub Laušman, JUDr. Martina Lorencová, Jana Marková, Jiří Martinec, Mgr. Marie Medková, Sandra Mezianová, Miluše Mikulencáková, MUDr. Jan Milota, MUDr. Martina Mrvová, Helga Müller, Jan Murňák, dipl. um. Jan Neužil, Miroslav Novák, Jan Paleček, Tereza Pelánová Červená, DiS., prof. ak. arch. Jiří Pelcl, Svatopluk Pelcl, Šárka Plášková, Vladimír Renčín, Pavel Rosa, Ing. Zdeněk Rosol, Mgr. et Bc. Marek Rubec, ak. mal. Jiří Ryvola, Zdena Skálová, Irena Skopalová, Miloš Solař, Jana Stará, Jiří Stivín, Mgr. Pavel Straka st., ak. mal. Antonín Strížek, Dita Ševčíková, Simonetta Šmídová, Ivana Šteflová, Ing. Jan Švejkský, Dáša Tesařová, Marek Tihelka, Katarína Tondrová, Karina Uherková, Petra a Jan Urbíkovi, Mgr. Petr Vacíř, Kateřina Vaňková, David Vencl, Ivan Vilím, Mgr. Rita Vlčková, Pavel Vojvoda, Silvie Volná, paní Vraná, Mgr. Jan Zalabák, Mgr. Miroslav Zimmer, ak. soch. Olbram Zoubek, ak. mal. Kamila Ženatá, Eva Žváčková

DĚKUJEME VÁM!

KONTAKTY

Kancelář Diakonie ČCE v Litoměřicích

Rooseveltova 9, 412 01 Litoměřice ☎ 416 733 585, 774 120 006 @ litomerice@diakonie.cz

Centrum denních služeb + chráněná výrobní dílna v Litoměřicích

Rooseveltova 7, 412 01 Litoměřice ☎ 416 733 585, 774 120 002 @ cds.litomerice@diakonie.cz

Domov pro matky s dětmi

Liškova 43, 412 01 Litoměřice ☎ 416 732 271, 739 244 673 @ dmd.litomerice@diakonie.cz

Sociální rehabilitace + Agentura práce

☎ Teplická 1, 412 01 Litoměřice ☎ 416 700 315, 775 251 553 @ apz.litomerice@diakonie.cz

Služby veřejnosti + obchůdek + klub Restart

Rooseveltova 9, 412 01 Litoměřice ☎ 416 734 438 @ sluzby.litomerice@diakonie.cz

Čajovna Hóra

☎ Osvobození 19, 412 01 Litoměřice ☎ 739 244 685 @ dobrovodsky.litomerice@diakonie.cz

Multifunkční prostor Oka mžik

☎ Osvobození 19, 412 01 Litoměřice ☎ 739 244 841 @ okamzik.litomerice@diakonie.cz

Centrum sociálních služeb Klobouk Diakonie ČCE

Komenského 152, 411 55 Terezín ☎ 416 531 834 @ terezin.litomerice@diakonie.cz

- Sociálně terapeutické dílny

Komenského 152, 411 55 Terezín ☎ 416 531 834, 774 535 327 @ std.litomerice@diakonie.cz

- Restaurace Klobouk Diakonie

Komenského 152, 411 55 Terezín ☎ 416 531 836, 774 535 325 @ provozni.litomerice@diakonie.cz

- Chráněné bydlení

Komenského 224, 411 55 Terezín ☎ 416 531 846, 774 535 324 @ chbklobouk.litomerice@diakonie.cz

- Podpora samostatného bydlení

Komenského 224, 411 55 Terezín ☎ 774 535 324 @ psb.litomerice@diakonie.cz

- Chráněná zakázková (textilní) dílna v Terezíně

- Komenského 224, 411 55 Terezín ☎ 774 535 325 @ diasnik.litomerice@diakonie.cz





Diakonie ČCE – Středisko křesťanské pomoci v Litoměřicích

Rooseveltova 716 / 7, 412 01 Litoměřice

tel/fax: +420 416 733 585

 <https://www.facebook.com/diakonieltm>

mail: litomerice@diakonie.cz

www.diakoniecceltm.cz

CZK: 19-5905840277 / 0100

EUR: 1638435243 / 0800